

PRAGON PROTECT & RESTORE 3

Kurulum Rehberi

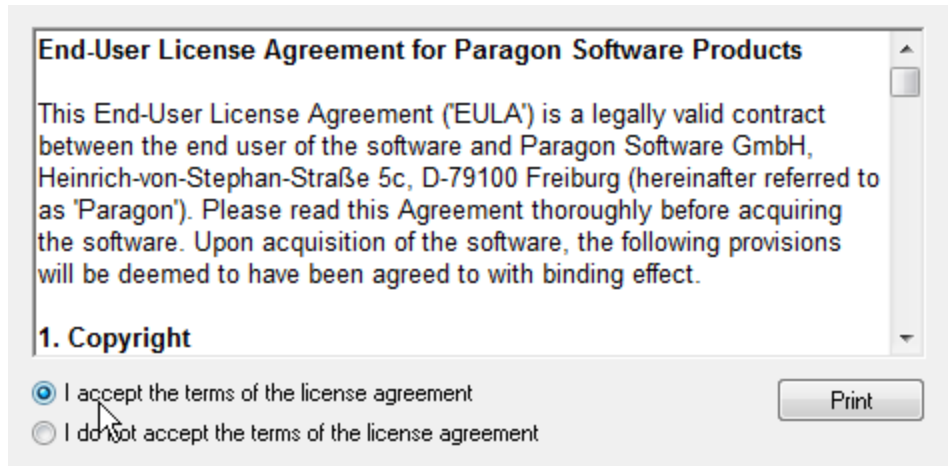
Pragon Protect & Restore 3 – Kurulum Rehberi

Başlangıç

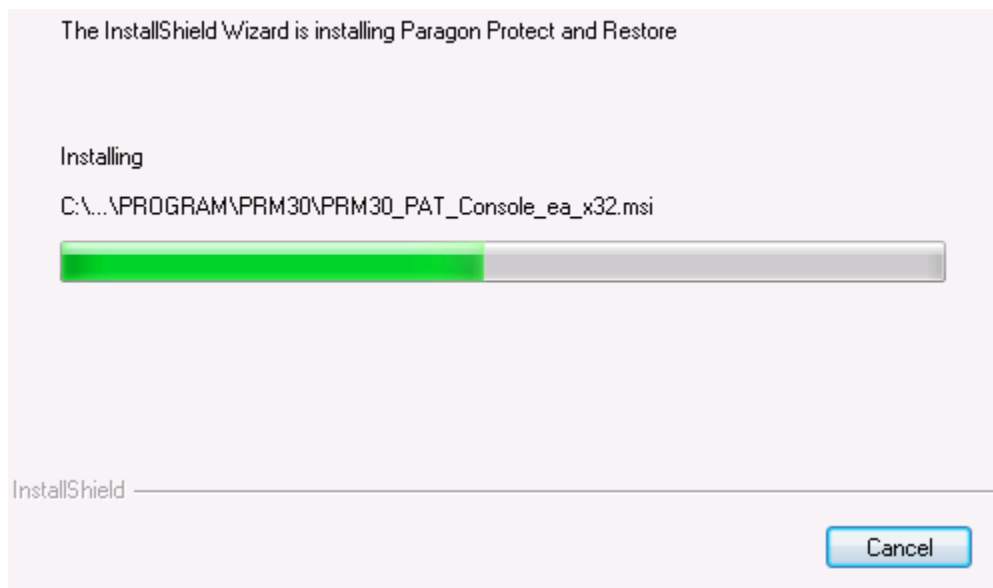
1. Çeşitli metotlarla edindiğiniz kurulum dosyasını (.exe) çift tıklayarak kurulumla başlayın.
2. İlk olarak kurulum dili seçmeniz gerekiyor. İngilizce seçip devam edebilirsiniz.



3. Kurulumla devam edebilmeniz için Lisans Anlaşmasını onaylamanız gerekiyor. "I accept the terms of the licence agreement" ı seçip devam edin.



4. Aşağıdaki ekran görüntüsünde de görüldüğü gibi programınızın geçici dosyaları kurulmaya başlayacaktır. Kısa bir süre sonra kurulum tamamlanacaktır.



Pragon Protect & Restore 3 – Kurulum Rehberi

- İşlem tamamlandığında aşağıda gösterildiği gibi bir ekranla karşılaşacaksınız. Bu sihirbaz yardımıyla programımızı ihtiyaçlarınıza göre kuracağız. Ayrıca bu sihirbazı kullanarak programın güncelleştirmeleri ve lisans işlemlerini yapabilirsiniz.



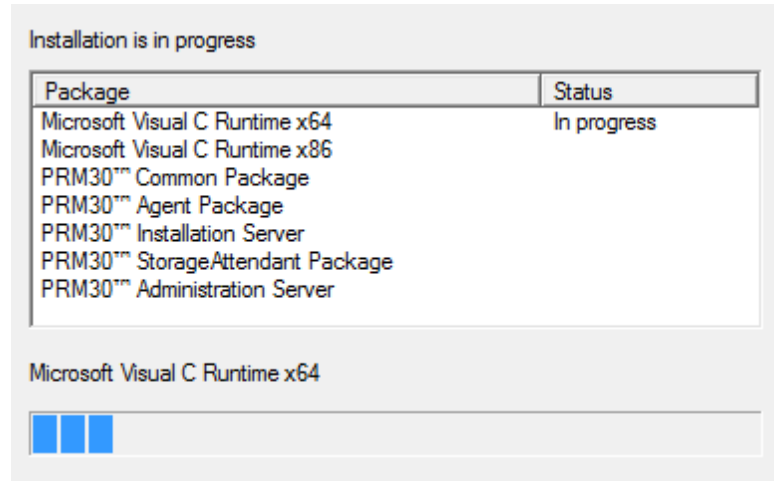
Paragon Protect & Restore Server Kurulumu

- Installation ekranında Paragon Protect & Restore Server 'ı seçerek kurulumu başlayın.
- Çıkan ilk ekranda next diyerek devam edin.
- Kurulum sihirbazı bilgisayarınızı inceleyecek ve eksik componentleri araştıracaktır. Eğer böyle bir durum varsa aşağıda gösterildiği gibi bir uyarıyla karşılaşacaksınız. Next diyerek bunlarında kurulmasını sağlayabilirsiniz.

The selected component requires the following tools to be installed:

- Microsoft Visual C Runtime x64
- Microsoft Visual C Runtime x86

Pragon Protect & Restore 3 – Kurulum Rehberi



4. Kurulum sihirbazı domain yapınızı inceleyecek ve sizden administrator kullanıcıını ve şifresini isteyecektir.

Please enter Administration User Account Data which will be used for service purposes like access to the AD, Remote Install and so on...

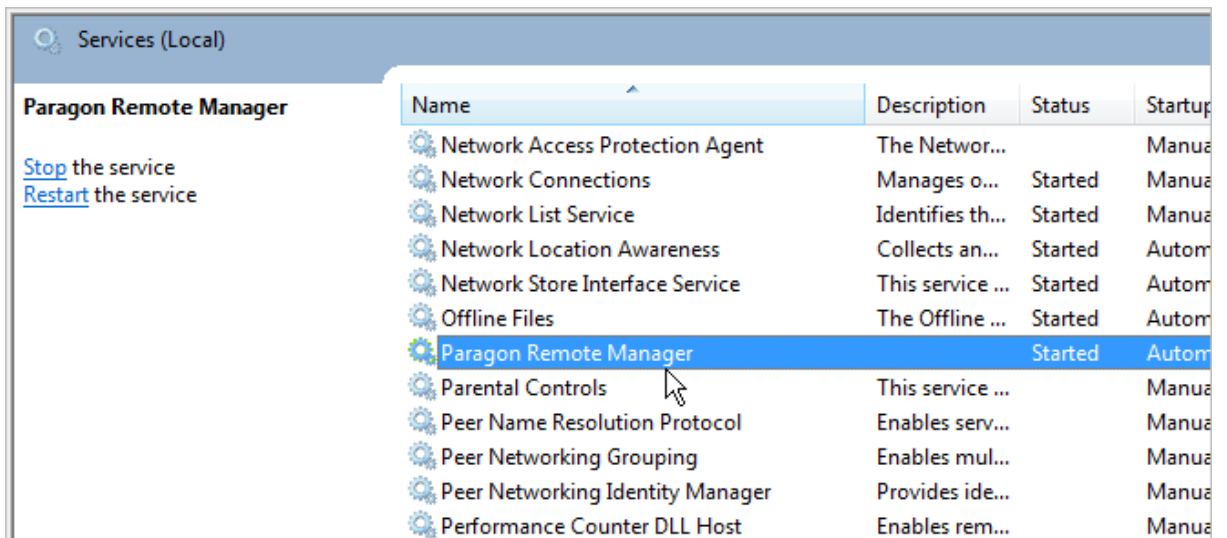
User Login: Administrator

Password: *****

Domain: ALTAY

Önemli Not : Domain administrator kullanıcınızın kurulan bilgisayarın Local Administrators grubuna eklenmiş olması gerekmektedir.

5. Kurulum sihirbazı işlemler tamamlandıktan sonra kurulum özetini size gösterecektir. Finish diyerek kurulumu tamamlayabilirsiniz. Daha sonra Hizmetler Konsolundan PRM Service nin çalışır halde olduğunu görebiliriz.



Pragon Protect & Restore 3 – Kurulum Rehberi

Paragon Protect & Restore Console Kurulumu

1. Paragon Protect & Restore Console herhangi bir domain clientine kurabilirsiniz. Ön kurulumu tamamladıktan sonra Install Paragon Protect & Restore Console diyerek kurulumu başlatın.
2. Server kurulumunda olduğu gibi sihirbaz bilgisayarınızı inceleyecek eksikliklere göre size bir kurulum şeması hazırlayacaktır. Next diyerek kurulumu tamamlayabilirsiniz.
3. Program kurulduktan sonra, kendisine serverimizi tanıtmamız gerekiyor. Programı başlatıp aşağıda görüldüğü gibi istenilen bilgileri girin.

Please specify what Administration Server you'd like to use.

Computer: Port:

User name:

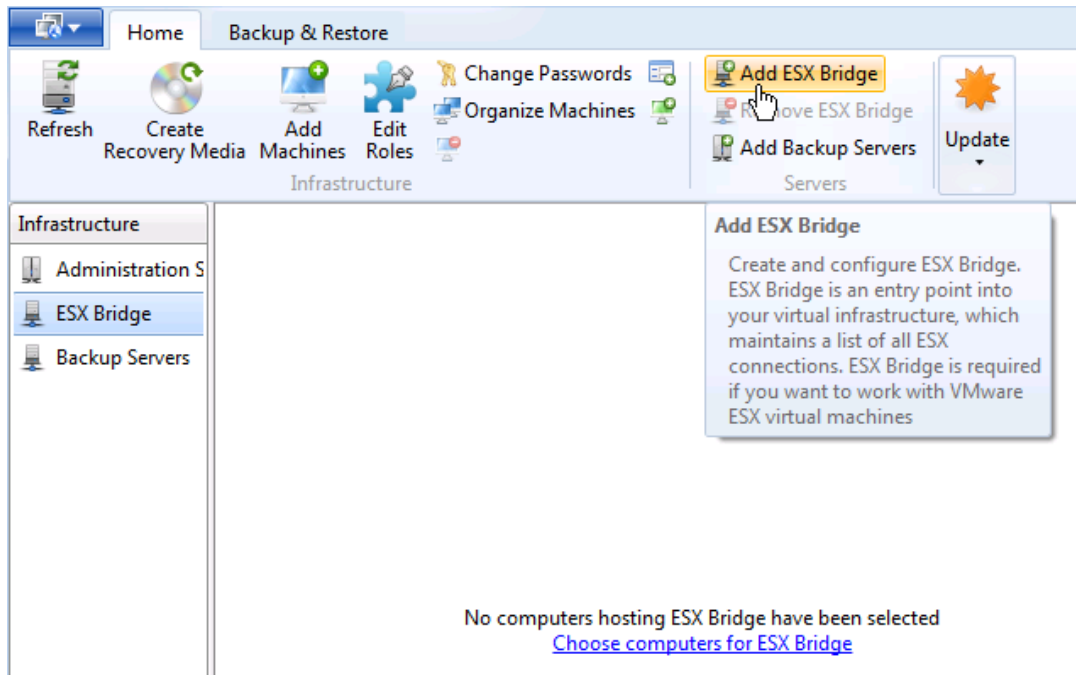
Password: *

Domain:

Paragon Protect & Restore ESX Bridge Kurulumu

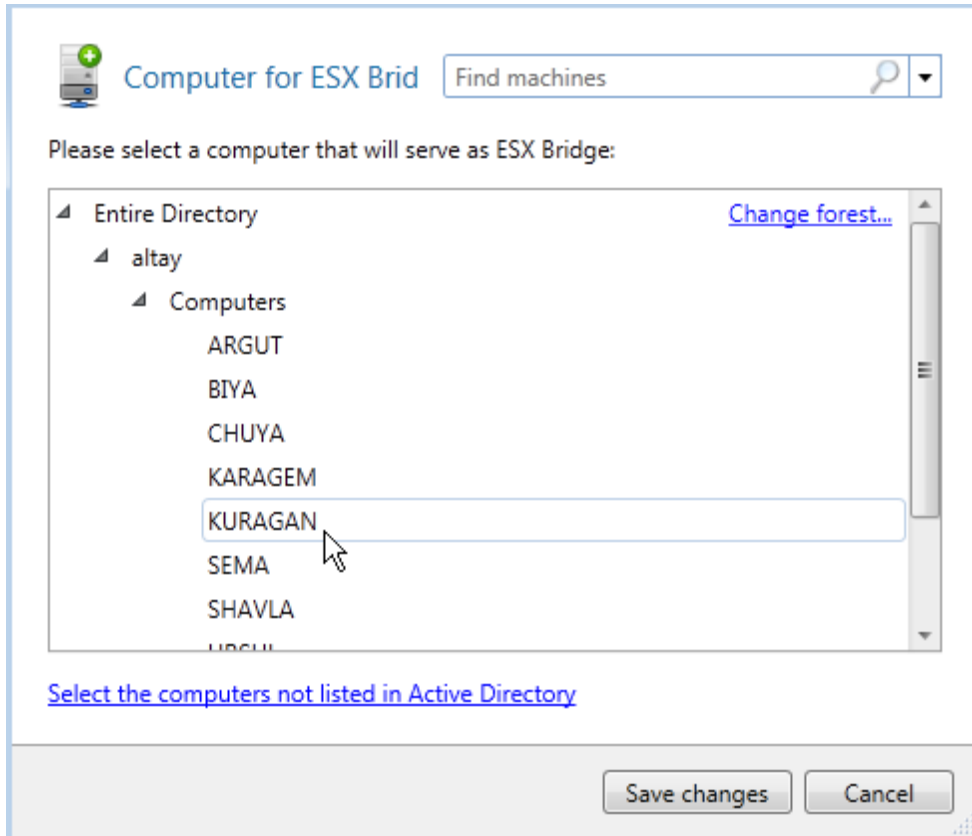
Başlamadan Önce : Hedef Makinamızda Windows Automount hizmetinin kapalı olması gerekiyor. Admin olarak açılan CMD ekranında “diskpart> automount disable” diyerek hizmeti kapatabilirsiniz.

1. Protect & Restore Console ‘u çalıştırın.
2. Eğer server ile bağlantı sağlanmış ise, home ekranında “Add ESX Bridge” yi tıklayın. Bağlantı problemleri var iste client makinanızın DNS ayarlarını kontrol edin.

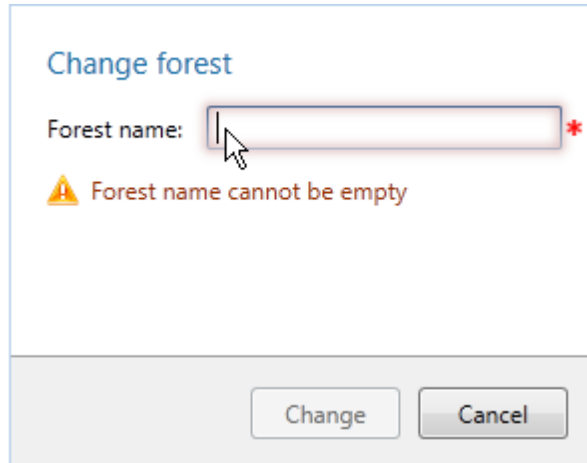


Pragon Protect & Restore 3 – Kurulum Rehberi

3. Aşağıda gösterildiği gibi ESX Bridge için bir bilgisayar seçin.



Not : Default olarak PPR in kurulu olduğu forest daki bilgisayarlar gösterilir. Eğer başka bir Forest da bulunan bilgisayara erişmek istiyorsanız, change forest... diyerek aşağıda gösterildiği gibi forestınızı değiştirebilirsiniz.



Pragon Protect & Restore 3 – Kurulum Rehberi

- İşlemleriniz tamamlandığında program size aşağıdaki gibi bir sonuç ekranı gösterecektir.

"Adding computer: KURAGAN" has been started.

You can see the task progress on "Reports and events / Activities" pane.

[Click here to switch to Activities pane now.](#)

Infrastructure

- Administration Server
- ESX Bridge
- Backup Servers

ESX Bridge computer

ESX Bridge computer is either off-line or being installed, and cannot be configured now.

Processor: x64

OS: Microsoft Windows 2003

Computer description: 2003-64

Full name: KURAGAN.altay.dev

ESX servers connections [Add ESX connection](#)

No ESX connections are available. Without ESX connections it's impossible to work with virtual infrastructure.

Paragon Protect & Restore Backup Server Kurulumu

- Paragon Protect & Restore Console 'u çalıştırın.
- Ana ekranda "Add Backup Servers" ı seçin ve "Set up Backup Server Now" ı tıklayın.

Home Backup & Restore Search

Refresh Create Recovery Media Add Machines Edit Roles Change Passwords Organize Machines Add ESX Bridge Remove ESX Bridge Add Backup Servers Update

Infrastructure

Infrastructure

- Administration S
- ESX Bridge
- Backup Servers

Add new Backup Servers

Create and configure new Backup Servers. Backup Server manages repositories that hold backups or replicas of target virtual machines. Backups of virtual and physical machines are stored in local folders on the Backup Server (primary backup storage), while VM replicas are stored directly on ESX datastores (primary ESX storage). It's possible to host several backup servers

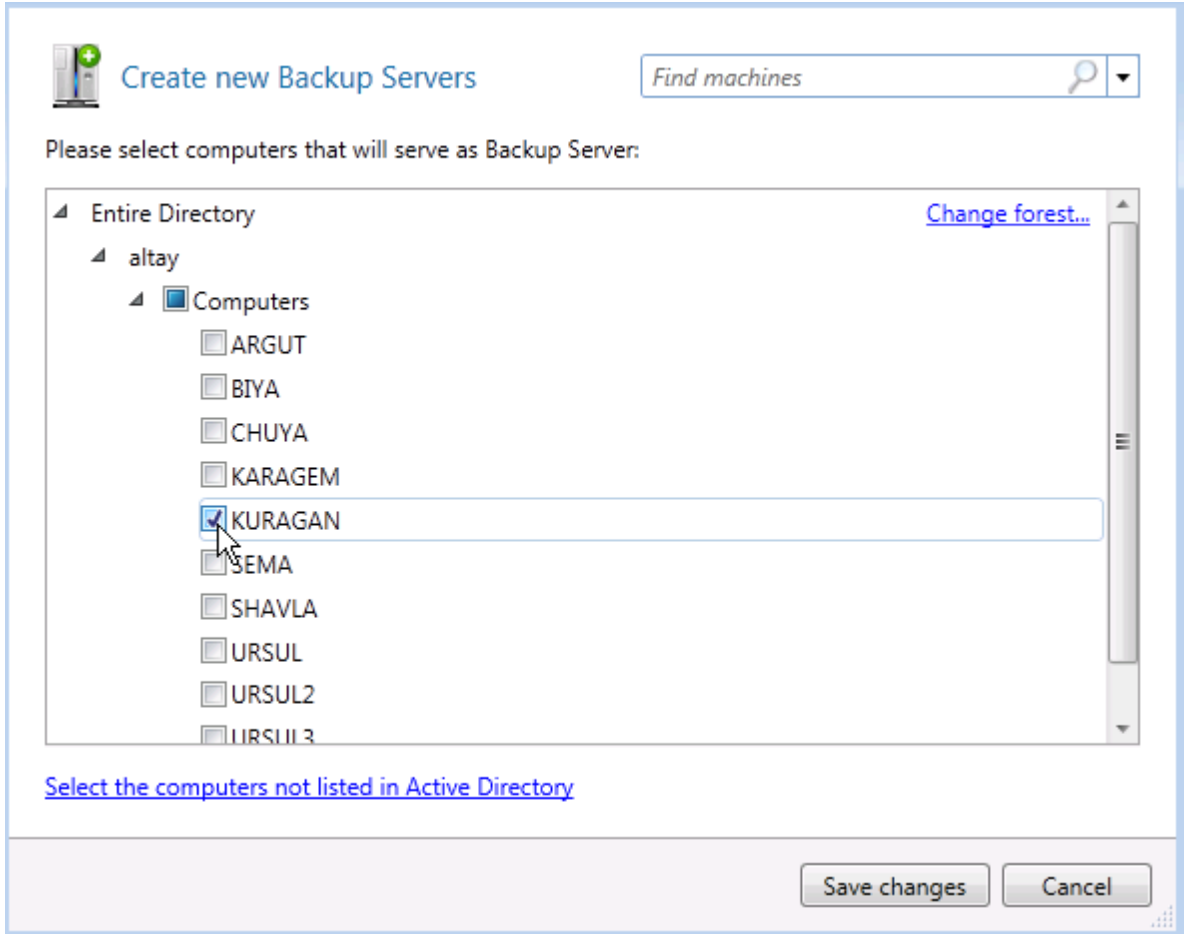
No backup servers were set up.

At least one Backup Server is needed to set up backup storages and protection policies.

[Set up Backup Server now](#)

Pragon Protect & Restore 3 – Kurulum Rehberi

3. Çıkan ekranda Backup server olarak kullanmayı planladığınız bilgisayarını seçin ve save changes diyin.



4. İşlemler tamamlandıktan sonra program bize bir özet sayfası gösterecektir. Backup Server olarak tanımladığımız bilgisayarı daha sonra "Agent/Backup Server/ESX Storage plug-in/Remote Storage plug-in" altında görebilirsiniz.

